



ALIANÇA
a s s e s s o r i a

REAVALIAÇÃO ATUARIAL 2015

**Instituto de Previdência dos Servidores
Municipais de Três Pontas/MG - IPREV**

Data-base: 31/dez/2014

Data-avaliação: 31/dez/2014

ÍNDICE

1.	INTRODUÇÃO	4
2.	INFORMAÇÕES DA BASE CADASTRAL	6
2.1.	RESULTADOS DOS TESTES DE CONSISTÊNCIAS	6
3.	COMPOSIÇÃO DA POPULAÇÃO	6
3.1.	Servidores Ativos	7
3.2.	Aposentados	11
3.3.	Pensionistas	12
4.	BASES TÉCNICAS E PREMISSAS	14
4.1.	Premissas Atuarias	14
4.2.	Regimes Financeiros e Métodos de Financiamento	15
5.	RESULTADO DA AVALIAÇÃO ATUARIAL	16
6.	PLANO DE CUSTEIO	18
6.1.	Custo Normal	18
6.2.	Custo Suplementar	19
6.2.1.	Alíquota Suplementar Constante	20
6.2.2.	Alíquota Suplementar Exponencial	20
7.	VARIAÇÃO NO CUSTO PREVIDENCIÁRIO	22
8.	PARECER ATUARIAL	24
8.1.	Perspectivas de alteração futura no perfil e na composição da massa de segurados	24
8.2.	Adequação da base de dados utilizada e respectivos impactos em relação aos resultados apurados	25
8.3.	Análise dos regimes financeiros e métodos atuariais adotados e perspectivas futuras de comportamento dos custos e dos compromissos do Plano de Benefícios	25
8.4.	Adequação das hipóteses utilizadas às características da massa de segurados e de seus dependentes e análises de sensibilidade para os resultados	26
8.5.	Metodologia utilizada para a determinação do valor da compensação previdenciária a receber e impactos nos resultados	27
8.6.	Composição e características dos ativos garantidores do Plano de Benefícios	28
8.7.	Variação dos compromissos do Plano (VABF e VACF)	28
8.8.	Resultado da Avaliação Atuarial e situação financeira e atuarial do RPPS	29
8.9.	Plano de Custeio a ser implementado e medidas para a manutenção do Equilíbrio Financeiro e Atuarial	29

www.aliancamg.com.br

Avenida Álvares Cabral .344 . sala 1505

Lourdes . Belo Horizonte / MG . CEP. 30.170-911

Tel 31 3582-8980 | Fax 31 3582-8970



8.10. Parecer sobre a análise comparativa dos resultados das três últimas Avaliação Atuariais.....	30
8.11. Identificação dos principais riscos do Plano de Benefícios	31
8.12. Considerações Finais.....	32
9. PROJEÇÃO ATUARIAL	33
10. REGISTROS CONTÁBEIS DAS PROVISÕES MATEMÁTICAS.....	35
11. PROJEÇÕES ATUARIAIS – LEI DE RESPONSABILIDADE FISCAL	37
12. INCONSISTÊNCIAS DA BASE DE DADOS	39

www.aliancamg.com.br

Avenida Álvares Cabral . 344 . sala 1505
Lourdes . Belo Horizonte / MG . CEP. 30.170-911
Tel. 31 3582-8980 | Fax: 31 3582-8970

1. INTRODUÇÃO

Em atendimento à Lei nº. 9.717/98, Portaria MPS nº 403/2008, e alicerçado nas Emendas Constitucionais nº 20/98, nº 41/03, nº 47/05 e nº 70/12, pretendeu-se avaliar atuarialmente o plano de benefícios dos servidores e assistidos do Município de Três Pontas, para a garantia do equilíbrio financeiro e atuarial.

O principal objetivo da Avaliação Atuarial é efetuar uma revisão da situação econômica e atuarial do plano de benefícios, verificando o equilíbrio entre os custos e o plano de custeio, de forma a assegurar a existência de recursos suficientes para a garantia dos pagamentos dos benefícios futuros. Desta forma, procura-se proporcionar maior segurança aos participantes do Plano de Benefícios, além de conferir um equilíbrio entre receitas e despesas nas contas públicas.

Nesta Avaliação Atuarial do exercício de 2015, o plano de benefícios previdenciários administrado pelo Instituto de Previdência dos Servidores Municipais de Três Pontas/MG - IPREV apresentou uma pequena redução em seu déficit técnico atuarial em relação ao apurado no estudo técnico atuarial do exercício de 2014, atingindo, no atual estudo, o montante de R\$ 51.024.239,77.

A redução do déficit técnico atuarial apontando acima é reflexo do atual plano de amortização para o Equacionamento do Déficit, impactando no aumento do ativo financeiro plano, formado pelo saldo devedor dos Termos de Acordos de Parcelamento e Confissão de Débitos Previdenciários e as aplicações Financeiras.

Quadro 1: Variação da Reserva Matemática

RESERVAS MATEMÁTICAS (RMBAC + RMBC)		AV. ATUARIAL 2014	AV. ATUARIAL 2015	VARIAÇÃO
(-)	Reservas Matemáticas	R\$ 78.323.041,07	R\$ 84.587.081,71	8,00%
(+)	Ativo Líquido do Plano	R\$ 26.882.133,40	R\$ 33.562.841,94	24,85%
(=)	Reserva a Amortizar	R\$ (51.440.907,67)	R\$ (51.024.239,77)	-0,81%

www.aliancamg.com.br

Avenida Álvares Cabral, 344, sala 1505
 Lourdes, Belo Horizonte / MG, CEP. 30.170-911
 Tel. 31 3582-8980 | Fax 31 3582-8970



A situação deficitária acima citada significa que o ativo do plano (aplicações financeiras) utilizado para a garantia dos benefícios é menor do que as obrigações do plano de benefícios (passivo atuarial), ou seja, o passivo atuarial supera o ativo do plano de benefícios do IPREV.

Sendo assim, como já é do conhecimento dos gestores do IPREV, para um plano de benefícios se encontrar perfeitamente equilibrado, sobre o aspecto atuarial, é necessário que o total de seus ativos seja igual ao seu passivo atuarial. Desta forma, é importante salientar que déficits não são recomendados em planos previdenciários, e quanto antes forem corrigidos, menos traumáticos serão os efeitos dessa correção.

É importante destacar também que a ocorrência de déficit em determinado ano não significa necessariamente um defeito estrutural no plano.

Por fim, destacamos que a manutenção do Plano de Custeio atual, Contribuições Normal e Suplementar, estabelecido pela Lei nº 3.473, de 30 de dezembro de 2013, é suficiente para a constituição das Reservas Matemáticas, bem como para a integralização das Reservas a Amortizar do Plano, de forma a garantir o equilíbrio financeiro e atuarial do plano de benefício previdenciário administrado pelo IPREV.

www.aliancamg.com.br

Avenida Álvares Cabral . 344 . sala 1505
Lourdes . Belo Horizonte / MG . CEP. 30.170-911
Tel. 31 3582-8980 | Fax. 31 3582-8970

2. INFORMAÇÕES DA BASE CADASTRAL

Os Dados Cadastrais dos Servidores Ativos, Aposentados e Pensionistas estão posicionados na data-base de **31 de dezembro de 2014**.

2.1. RESULTADOS DOS TESTES DE CONSISTÊNCIAS

As bases de dados enviadas pelo Município foram analisadas através de testes de consistências. Os testes foram realizados em cada base de dados, preliminarmente, e em seguida ajustados conforme os critérios adotados em avaliações atuariais realizadas para entes públicos e em obediência às determinações da Portaria nº. 403/2008.

As inconsistências apuradas na base de dados, bem como as premissas técnicas adotadas para a correção dos dados estão descritas no item 12 deste relatório.

3. COMPOSIÇÃO DA POPULAÇÃO

Foram remetidos dados sobre os servidores efetivos do Município de Três Pontas. Além disso, foram remetidos os dados sobre os servidores aposentados e um arquivo contemplando os pensionistas. Os quadros e gráficos seguintes apresentam o resumo estatístico da massa de servidores a serem utilizados para o estudo.

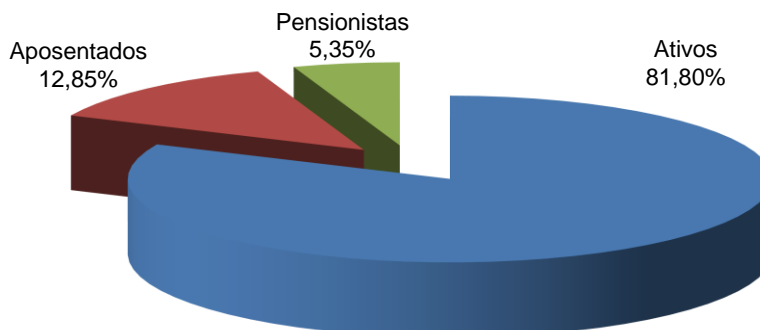
Quadro 2: População estudada

DISCRIMINAÇÃO	FOLHA MENSAL	QUANTIDADE	REMUNERAÇÃO MÉDIA
Servidores Ativos	R\$ 1.944.581,14	1.146	R\$ 1.696,84
Servidores Aposentados	R\$ 277.270,41	180	R\$ 1.540,39
Pensionistas	R\$ 99.351,18	75	R\$ 1.324,68
Total	R\$ 2.321.202,73	1.401	R\$ 1.656,82

Fonte: Banco de Dados disponibilizados pelo IPREV
 Elaboração: Aliança Assessoria e Consultoria Atuarial.

www.aliancamg.com.br

Avenida Álvares Cabral, 344 - sala 1505
 Lourdes - Belo Horizonte / MG - CEP. 30.170-911
 Tel. 31 3582-8980 | Fax: 31 3582-8970

Gráfico 1: População estudada


3.1. Servidores Ativos

A base de dados dos servidores ativos contemplou 1.146 registros, um para cada servidor efetivo do Município de Três Pontas, com a identificação (matrícula), data de nascimento, data de admissão na Prefeitura, data de admissão no primeiro emprego, cargo, sexo, data de nascimento do cônjuge, data de nascimento do filho mais novo, número de filhos menores de 21 anos, número de filhos inválidos e valor do salário real de contribuição.

As características que indicam a regularidade da carreira do servidor em relação à idade de ingresso e à remuneração são evidenciadas pelas várias visões apresentadas nesse estudo. As observações do comportamento desses dados servirão para auxiliar na definição dos parâmetros do estudo.

Quadro 3: Resumo dos Dados dos Servidores Ativos

DESCRIÇÃO	SEXO		TOTAL
	FEMININO	MASCULINO	
Frequência	699	447	1.146
Idade Média	44	45	45
Idade Média de Admissão	31	31	31
Idade Média de Aposentadoria Projetada	60	65	62
Remuneração Média	R\$ 1.758,04	R\$ 1.601,14	R\$ 1.696,84
Remuneração Total	R\$ 1.228.869,39	R\$ 715.711,75	R\$ 1.944.581,14

Fonte: Banco de Dados disponibilizados pelo IPREV
 Elaboração: Aliança Assessoria e Consultoria Atuarial.

www.aliancamg.com.br

Avenida Álvares Cabral, 344 - sala 1505
 Lourdes - Belo Horizonte / MG - CEP: 30.170-911
 Tel: 31 3582-8980 | Fax: 31 3582-8970

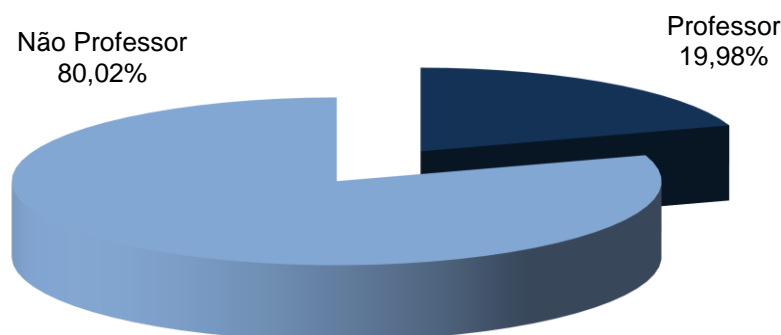
O quadro a seguir apresenta o resumo dados dos servidores ativos segmentados entre professores e não-professores. Conforme as regras atuais de concessão do benefício de aposentadoria os servidores professores tem cinco anos de redução na idade e no tempo de contribuição para preenchimento dos requisitos mínimos.

Quadro 4: Resumo dos Dados dos Servidores Ativos por Tipo de Carreira

DESCRIÇÃO	PROFESSOR	NÃO PROFESSOR	TOTAL
Frequência	229	917	1.146
Idade Média	44	45	45
Idade Média de Admissão	31	31	31
Idade Média de Aposentadoria Projetada	56	63	62
Remuneração Média	R\$ 1.773,75	R\$ 1.677,64	R\$ 1.696,84
Remuneração Total	R\$ 406.189,37	R\$ 1.538.391,77	R\$ 1.944.581,14

Fonte: Banco de Dados disponibilizados pelo IPREV
 Elaboração: Aliança Assessoria e Consultoria Atuarial.

Gráfico 2: Distribuição dos Servidores Ativos por Tipo de Carreira



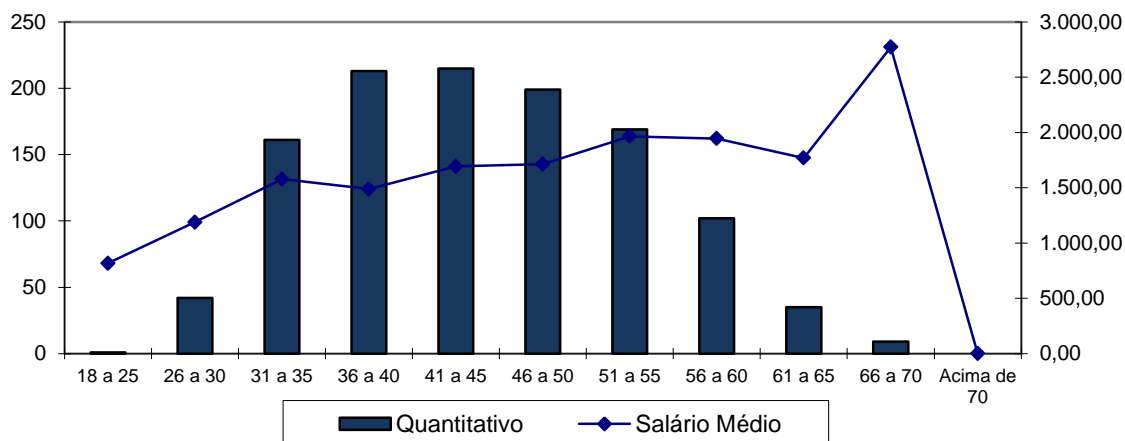
www.aliancamg.com.br

Avenida Álvares Cabral, 344, sala 1505
 Lourdes, Belo Horizonte / MG, CEP: 30.170-911
 Tel: 31 3582-8980 | Fax: 31 3582-8970

Quadro 5: Distribuição da Frequência por Idade e Remuneração

IDADE - INTERVALO	FREQÜÊNCIA	REMUNERAÇÃO MÉDIA (R\$)	REMUNERAÇÃO TOTAL (R\$)
18 a 25	1	816,68	816,68
26 a 30	42	1.189,20	49.946,35
31 a 35	161	1.578,19	254.088,62
36 a 40	213	1.488,78	317.111,00
41 a 45	215	1.693,27	364.052,01
46 a 50	199	1.713,83	341.051,53
51 a 55	169	1.965,26	332.128,18
56 a 60	102	1.946,10	198.502,51
61 a 65	35	1.769,24	61.923,49
66 a 70	9	2.773,42	24.960,76
Acima de 70	0	0,00	0,00
TOTAL	1.146	1.696,84	1.944.581,14

Fonte: Banco de Dados disponibilizados pelo IPREV
 Elaboração: Aliança Assessoria e Consultoria Atuarial.

Gráfico 3: Frequência das Idades dos Servidores Ativos e Remuneração


Os dados relativos à admissão e tempo anterior, combinados com a idade, são os ingredientes para a definição de uma função vital no estudo em epígrafe, que é o tempo que falta para a aposentadoria.

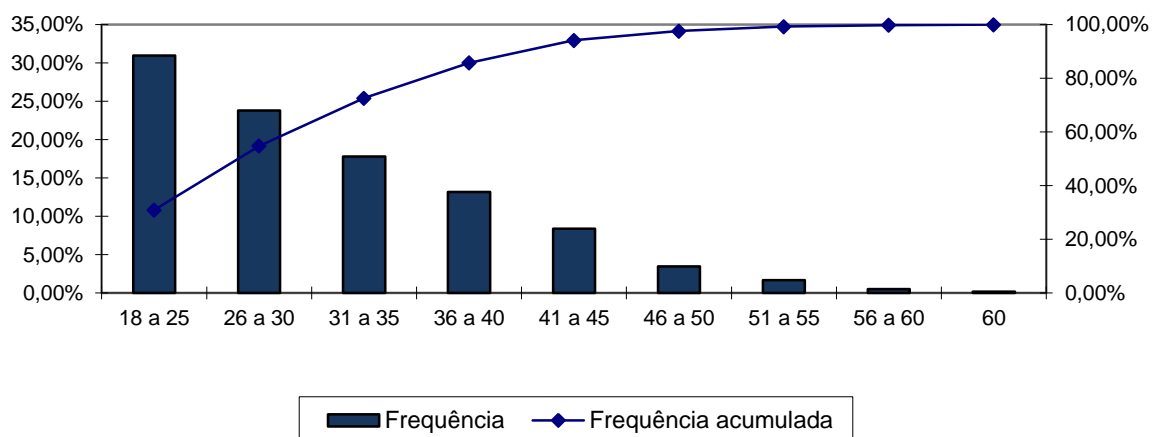
www.aliancamg.com.br

Avenida Álvares Cabral, 344, sala 1505
 Lourdes, Belo Horizonte / MG, CEP: 30.170-911
 Tel: 31 3582-8980 | Fax: 31 3582-8970

Quadro 6: Distribuição da Frequência da Idade de Admissão

INTERVALO	QUANTITATIVO	FREQUÊNCIA	FREQUÊNCIA ACUMULADA
18 a 25	355	30,98%	30,98%
26 a 30	273	23,82%	54,80%
31 a 35	204	17,80%	72,60%
36 a 40	151	13,18%	85,78%
41 a 45	96	8,38%	94,16%
46 a 50	40	3,49%	97,65%
51 a 55	19	1,66%	99,31%
56 a 60	6	0,52%	99,83%
60	2	0,17%	100,00%
Total	1.146	100,00%	100,00%

Fonte: Banco de Dados disponibilizados pelo IPREV
 Elaboração: Aliança Assessoria e Consultoria Atuarial.

Gráfico 4: Frequência das Idades de Admissão dos Servidores Ativos

Quadro 7: Distribuição da Idade de Aposentadoria Projetada

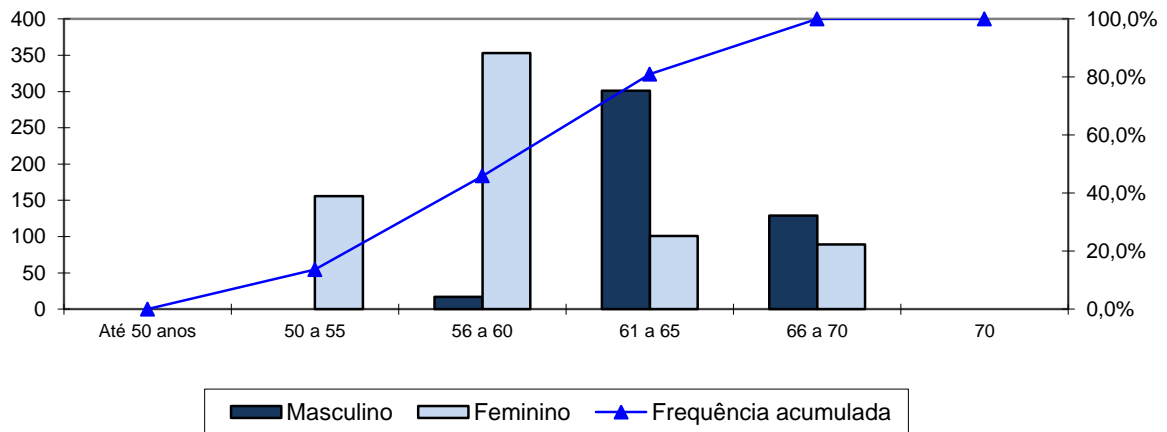
INTERVALO	FEMININO	MASCULINO
Até 50 anos	0	0
50 a 55	156	0
56 a 60	353	17
61 a 65	101	301
66 a 70	89	129
Acima de 70	0	0
TOTAL	699	447

Fonte: Banco de Dados disponibilizados pelo IPREV
 Elaboração: Aliança Assessoria e Consultoria Atuarial.

www.aliancamg.com.br

Avenida Álvares Cabral, 344, sala 1505
 Lourdes, Belo Horizonte / MG, CEP: 30.170-911
 Tel: 31 3582-8980 | Fax: 31 3582-8970

Gráfico 5: Frequência dos Servidores Ativos Por Idade Projetada De Aposentadoria



3.2. Aposentados

Os arquivos contemplaram as informações de 180 aposentados do IPREV. Cada um dos registros continha a identificação (matrícula); sexo; data de nascimento; data de entrada no mercado de trabalho; data de vínculo ao Município; tipo de aposentadoria (Normal ou Invalidez); Salário Real de Benefício atual; Salário Real de Benefício na data da aposentadoria; data de nascimento do cônjuge, se houver; data de nascimento do filho mais novo, se houver; frequência dos filhos menores de 21 (vinte e um) anos e data de nascimento do filho inválido, se houver.

Quadro 8: Resumo dos Dados dos Servidores Aposentados

DESCRIÇÃO	SEXO		TOTAL
	FEMININO	MASCULINO	
Frequência	108	72	180
Idade Mínima	39	33	33
Idade Média	62	65	63
Idade Máxima	97	90	97
Benefício Médio	R\$ 1.374,38	R\$ 1.789,41	R\$ 1.540,39
Benefício Total	R\$ 148.432,78	R\$ 128.837,63	R\$ 277.270,41

Fonte: Banco de Dados disponibilizados pelo IPREV
 Elaboração: Aliança Assessoria e Consultoria Atuarial.

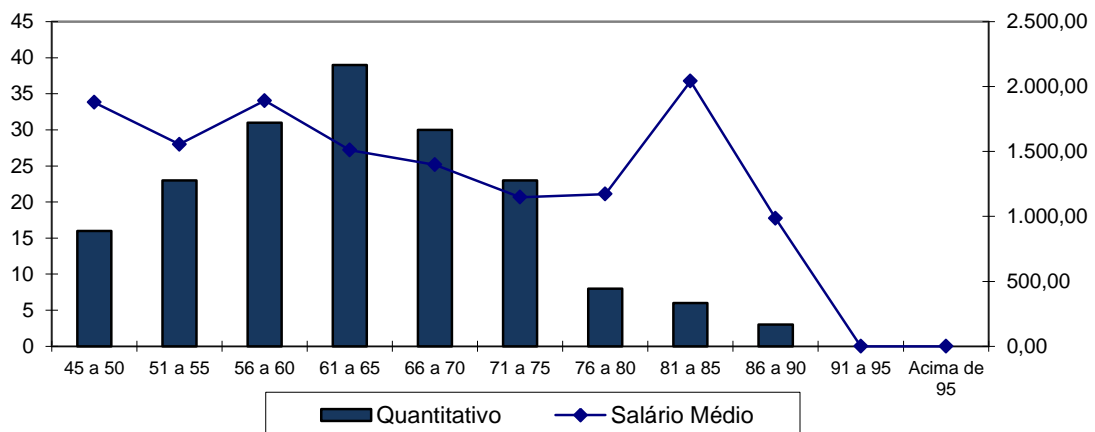
www.aliancamg.com.br

Avenida Álvares Cabral, 344, sala 1505
 Lourdes, Belo Horizonte / MG, CEP: 30.170-911
 Tel: 31 3582-8980 | Fax: 31 3582-8970

Quadro 9: Distribuição da Frequência Por Idade e Benefício Médio

IDADE	FREQUÊNCIA	REMUNERAÇÃO MÉDIA (R\$)	REMUNERAÇÃO TOTAL (R\$)
45 a 50	16	1.877,76	30.044,12
50 a 55	23	1.554,69	35.757,95
55 a 60	31	1.891,54	58.637,78
60 a 65	39	1.510,32	58.902,62
65 a 70	30	1.397,39	41.921,67
70 a 75	23	1.148,44	26.414,05
75 a 80	8	1.171,97	9.375,79
80 a 85	6	2.041,57	12.249,41
85 a 90	3	985,27	2.955,82
90 a 95	0	0,00	0,00
Acima de 95	0	0,00	0,00
TOTAL	179	1.543,35	276.259,21

Fonte: Banco de Dados disponibilizados pelo IPREV
 Elaboração: Aliança Assessoria e Consultoria Atuarial.

Gráfico 6: Frequência dos Aposentados por Idade e Provento Médio

3.3. Pensionistas

O arquivo apresentou informações para 75 pensionistas distribuídos em grupos familiares, contemplando a identificação (matrícula) da(o) pensionista, data de início do benefício, provento, sexo, data de nascimento da(o) pensionista, data de nascimento do filho mais novo, número de filhos menores de 21 anos, data de admissão do servidor falecido na Prefeitura. Os resumos das informações sobre o

www.aliancamg.com.br

Avenida Álvares Cabral, 344, sala 1505
 Lourdes, Belo Horizonte / MG, CEP: 30.170-911
 Tel: 31 3582-8980 | Fax: 31 3582-8970

conjunto de pensionistas do Instituto de Previdência Social do Município de Três Pontas se encontram detalhados a seguir:

Quadro 10: Resumo dos Dados dos Pensionistas

DESCRIÇÃO	SEXO		TOTAL
	FEMININO	MASCULINO	
Frequência	55	20	75
Idade Mínima	23	20	20
Idade Média	60	46	57
Idade Máxima	89	70	89
Benefício Médio	R\$ 1.412,87	R\$ 1.082,15	R\$ 1.324,68
Benefício Total	R\$ 77.708,11	R\$ 21.643,07	R\$ 99.351,18

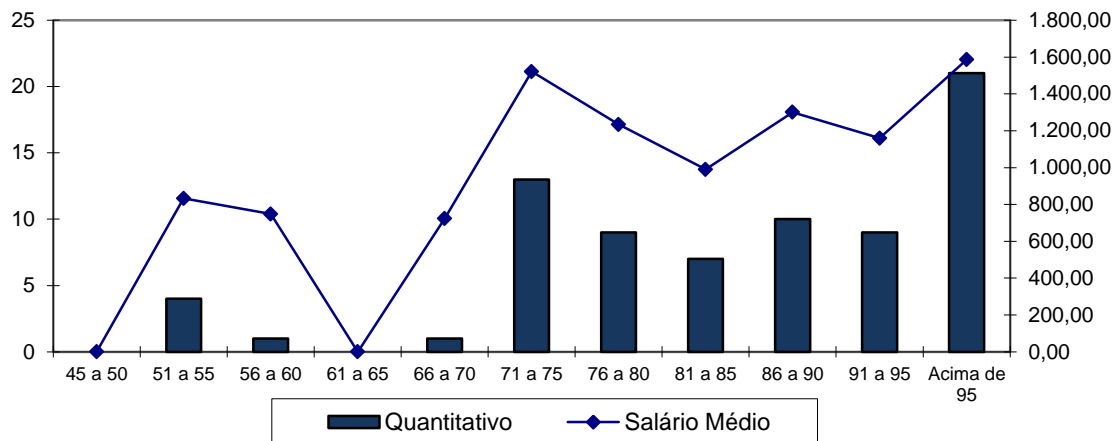
Fonte: Banco de Dados disponibilizados pelo IPREV
 Elaboração: Aliança Assessoria e Consultoria Atuarial.

Quadro 11: Distribuição da Frequência por Idade e Benefício Médio

IDADE	FREQUENCIA	BENEFÍCIO MÉDIO (R\$)	BENEFÍCIO TOTAL (R\$)
0 a 18	0	0,00	0,00
19 a 25	4	832,46	3.329,85
26 a 30	1	747,90	747,90
31 a 35	0	0,00	0,00
36 a 40	1	724,00	724,00
41 a 45	13	1.521,08	19.773,99
46 a 50	9	1.233,93	11.105,40
51 a 55	7	989,99	6.929,95
56 a 60	10	1.300,42	13.004,16
61 a 65	9	1.159,43	10.434,85
Acima de 65	21	1.585,77	33.301,08
TOTAL	75	1.324,68	99.351,18

Fonte: Banco de Dados disponibilizados pelo IPREV
 Elaboração: Aliança Assessoria e Consultoria Atuarial.

Gráfico 7: Frequência dos Pensionistas por Idade e Benefício Médio



4. BASES TÉCNICAS E PREMISSAS

A legislação brasileira estabelece alguns princípios básicos que devem ser seguidos em uma Avaliação Atuarial, dentre eles os métodos aceitáveis para a Avaliação dos custos de cada tipo de benefício, e regulamenta a aplicabilidade dos regimes de financiamento em relação aos benefícios oferecidos.

4.1. Premissas Atuarias

Em conformidade com a legislação em vigor, em especial a Portaria MPS nº 403, de 10 de dezembro de 2008, apresentamos a seguir as hipóteses biométricas, demográficas, econômicas e financeiras que foram utilizadas na presente Avaliação Atuarial.

www.aliancamg.com.br

Avenida Álvares Cabral, 344, sala 1505
 Lourdes, Belo Horizonte / MG, CEP: 30.170-911
 Tel: 31 3582-8980 | Fax: 31 3582-8970

Quadro 12: Premissas

ITEM	HIPÓTESE ADOTADA
Taxa de Juros	6,00% a.a
Crescimento Salarial	1,00% a. a.
Rotatividade	1,00% a. a.
Taxa de Sobrevivência	IBGE – 2012 (Ambos os sexos)
Taxa de Mortalidade	IBGE – 2012 (Ambos os sexos)
Taxa de Invalidez	Álvaro Vindas
Salário Mínimo	R\$ 724,00
Compensação Previdenciária	Utilizada conforme a Lei 9.796/96 e Portaria 6.209/99
Contribuição do Aposentado (*)	11,00%
Contribuição da Pensionista (*)	11,00%
Contribuição do Servidor Ativo	11,00%
Contribuição Patronal Vigente (Custo Normal)	16,21%
Contribuição Patronal Vigente (Suplementar)	2,89%

Elaboração: Aliança Assessoria e Consultoria Atuarial.

(*) Contribuição de acordo com Emenda Constitucional 41/03.

4.2. Regimes Financeiros e Métodos de Financiamento

O quadro a seguir apresenta os benefícios oferecidos pelo RPPS, bem como o Regime Financeiro adotado em cada benefício.

Quadro 13: Tipo de Benefício e Regime Financeiro utilizado para o custeio

BENEFÍCIO	REGIME FINANCEIRO	MÉTODO DE FINANCIAMENTO
Aposentadoria Voluntária e Compulsória	CAP	PUC
Reversão da Aposentadoria Voluntária e Compulsória em Pensão	CAP	PUC
Aposentadoria por Invalidez	RCC	---
Reversão da Aposentadoria por Invalidez em Pensão	RCC	---
Pensão por Morte do Servidor Ativo	RCC	---
Auxílio Doença	RS	---
Salário-Família	RS	---

Onde:

- **CAP** = Capitalização
- **RCC** = Repartição de Capitais de Cobertura
- **RS** = Repartição Simples
- **PUC** = Crédito Unitário Projetado

www.aliancamg.com.br

Avenida Álvares Cabral, 344, sala 1505

Lourdes, Belo Horizonte / MG, CEP: 30.170-911

Tel: 31 3582-8980 | Fax: 31 3582-8970

A metodologia de cálculo, bem como as formulações adotadas para a elaboração desta Avaliação Atuarial de acordo com os Regimes Financeiros e o Método de Custeio descritos no quadro anterior, estão em acordo com a Nota Técnica Atuarial vigente do RPPS.

5. RESULTADO DA AVALIAÇÃO ATUARIAL

Elaborou-se a Avaliação Atuarial com o objetivo de apurar os encargos previdenciários para subsidiar tecnicamente o equilíbrio da previdência dos servidores públicos do Município de Três Pontas.

Segmentou-se o grupo de estudo em riscos expirados e riscos não expirados. Os riscos expirados representam o passivo atuarial relativo aos benefícios já concedidos e aqueles que já teriam, de acordo com as premissas da avaliação, direito à aposentadoria.

Além desses valores, existe a COMPREV futura relativa a esses inativos que corresponde a uma parcela da reserva de benefícios concedidos. Todos estes valores são elementos que diminuem o compromisso para com o Fundo Previdenciário.

De acordo com os dados recebidos, o IPREV apresenta a seguinte situação financeira e atuarial:

www.aliancamg.com.br

Avenida Álvares Cabral, 344, sala 1505
Lourdes, Belo Horizonte / MG, CEP: 30.170-911
Tel: 31 3582-8980 | Fax: 31 3582-8970

Quadro 14: Balanço Atuarial

DISCRIMINAÇÃO	VALORES
- Valor Presente dos Benefícios Futuros (Aposentados)	R\$ (45.943.469,14)
+ Valor Presente das Contribuições Futuras (Aposentados)	R\$ 177.005,75
- Valor Presente dos Benefícios Futuros (Pensionistas)	R\$ (15.178.659,11)
+ Valor Presente das Contribuições Futuras (Pensionistas)	R\$ 38.111,62
+ Compensação Previdenciária	R\$ 6.112.212,83
= Reserva Matemática de Benefícios Concedidos (RMB - Concedidos)	R\$ (54.794.798,06)
- Valor Presente dos Benefícios Futuros	R\$ (123.481.287,30)
+ Valor Presente das Contribuições Futuras	R\$ 67.715.544,65
+ Compensação Previdenciária	R\$ 13.625.330,27
+ Valor Presente dos Acordos de Parcelamentos	R\$ 12.348.128,73
= Reserva Matemática de Benefícios a Conceder (RMB a Conceder)	R\$ (29.792.283,65)
- Reserva Matemática de Benefícios Concedidos (RMBC)	R\$ (54.794.798,06)
- Reserva Matemática de Benefícios a Conceder (RMBaC)	R\$ (29.792.283,65)
= Reservas Matemáticas (RMBC + RMBaC)	R\$ (84.587.081,71)
+ Ativo Líquido do Plano	R\$ 33.562.841,94
= Déficit Técnico Atuarial	R\$ (51.024.239,77)
- RESERVA A AMORTIZAR	R\$ (51.024.239,77)

Elaboração: Aliança Assessoria e Consultoria Atuarial.

Em função do regime financeiro adotado para as aposentadorias e pensões, bem como dos critérios de concessão de benefícios pelo IPREV considerados neste estudo, existe um passivo atuarial que deve ser amortizado, conforme quadro anterior.

O Governo do Município de Três Pontas instituiu um Plano de Custeio para o equacionamento do Déficit Técnico do Plano. Este plano prevê a contribuição suplementar com uma alíquota de 2,89% em 2014, sendo que esta evoluirá anualmente até 2048, conforme a Lei nº 3.473/2013. No exercício de 2015 esta alíquota será 4,39%.

O montante correspondente ao Valor Presente da Contribuição Suplementar Futura deste Plano de Amortização é de R\$ 53.965.718,00 e foi alocado na conta "Outros Créditos". Trata-se de uma conta redutora de passivo, conforme o quadro a seguir.

www.aliancamg.com.br

Avenida Álvares Cabral, 344, sala 1505

Lourdes, Belo Horizonte / MG, CEP: 30.170-911

Tel: 31 3582-8980 | Fax: 31 3582-8970

Quadro 15: Situação das Reservas a Amortizar

DISCRIMINAÇÃO		VALORES
-	Reservas a Amortizar	R\$ (51.024.239,77)
+	Outros Créditos*	R\$ 53.965.718,00
=	Resultado Técnico Atuarial Superavitário	R\$ 2.941.478,23
-	Ajuste de Resultado Atuarial Superavitário	R\$ (2.941.478,23)
=	Equilíbrio Técnico Atuarial	R\$ 0,00

Elaboração: Aliança Assessoria e Consultoria Atuarial.

* Montante correspondente ao Valor Presente da Contribuição Suplementar futura do Plano de Amortização.

Desta forma, o Plano encontra-se com um Resultado Técnico Atuarial Superavitário, sendo este alocado na conta "Ajuste de Resultado Atuarial Superavitário", equivalente a 3,48% das Reservas Matemáticas. Assim, o Plano encontra-se em Equilíbrio Técnico Atuarial.

6. PLANO DE CUSTEIO

6.1. Custo Normal

O Custo Normal corresponde às necessidades de custeio do plano de benefícios do IPREV atuarialmente calculadas, conforme os regimes financeiros e método de financiamento adotados, referentes a períodos compreendidos entre a data da avaliação e a data de início dos benefícios.

Desde o início do trabalho, o grande desafio existente foi encontrar a melhor forma de iniciar o processo de constituição de um fundo previdenciário que, ao longo do tempo, possa arcar com o pagamento desses benefícios, levando em consideração a capacidade de financiamento do Governo Municipal e seus servidores.

Os grandes desafios a superar são: (1) como iniciar o processo de capitalização de um fundo previdenciário sem impor ao Poder Executivo um grande ônus contributivo que o mesmo não poderia, nas condições atuais, suportar; (2) como

www.aliancamg.com.br

Avenida Álvares Cabral, 344, sala 1505

Lourdes, Belo Horizonte / MG, CEP: 30.170-911

Tel: 31 3582-8980 | Fax: 31 3582-8970

elaborar uma justa distribuição das contribuições entre o ente e o servidor ao longo dos anos.

O quadro a seguir apresenta os Custos Normais calculados para os benefícios atualmente concedidos pelo IPREV.

Quadro 16: Custo Normal Mensal

CONTRIBUIÇÃO SOBRE FOLHA MENSAL		
DISCRIMINAÇÃO	CUSTO TOTAL (R\$)	%
Aposentadoria Programada	R\$ 3.690.815,00	14,60%
Rev. Aposentadoria Normal em Pensão por Morte	R\$ 293.242,84	1,16%
Aposentadoria por Invalidez	R\$ 639.572,74	2,53%
Rev. Aposent. por Invalidez em Pensão por Morte	R\$ 48.031,15	0,19%
Pensão Por Morte de Ativo	R\$ 839.281,22	3,32%
Auxílio Doença	R\$ 442.392,21	1,75%
Salário Família	R\$ 123.869,82	0,49%
Taxa Administrativa	R\$ 505.591,10	2,00%
TOTAL	R\$ 6.582.796,07	26,04%

Elaboração: Aliança Assessoria e Consultoria Atuarial.

As contribuições normais atualmente vertidas ao IPREV somam 27,21% (11,00% para o servidor e 16,21% para o Município), **sendo o Custo Normal apurado nesta avaliação de 26,04%, o patamar contributivo atual poderá ser mantido**, conforme:

Quadro 17: Definição das Alíquotas de Contribuições

DISCRIMINAÇÃO	CUSTEIO NORMAL
Contribuição Patronal	16,21%
Contribuição do Servidor	11,00%
Contribuição dos Aposentado*	11,00%
Contribuição do Pensionista*	11,00%

Elaboração: Aliança Assessoria e Consultoria Atuarial.

* Apenas sobre a parcela do benefício que exceder o teto do RGPS.

6.2. Custo Suplementar

O Custo Suplementar corresponde às necessidades de custeio destinadas à cobertura do tempo de serviço passado, ao equacionamento de déficits gerados pela

www.aliancamg.com.br

Avenida Álvares Cabral, 344, sala 1505

Lourdes, Belo Horizonte / MG, CEP: 30.170-911

Tel: 31 3582-8980 | Fax: 31 3582-8970

ausência ou insuficiência de alíquotas de contribuição, inadequação de metodologias ou hipóteses atuariais ou outras causas que ocasionaram a insuficiência de ativos necessários às coberturas das reservas matemáticas previdenciárias.

6.2.1. Alíquota Suplementar Constante

Considerando o pagamento do Custo Suplementar através de uma alíquota suplementar com valor constante ao longo do período de amortização, o plano de equacionamento tem seguintes termos e parâmetros:

Quadro 18: Financiamento do Custo Suplementar

PARÂMETROS DA AMORTIZAÇÃO	VALOR
Período de Amortização (em Anos)	34
Taxa anual de juros	6,00%
Número de parcelas por ano	13
Reserva a Amortizar	R\$ 51.024.239,77
% constante da Folha de Salários	14,05%

Elaboração: Aliança Assessoria e Consultoria Atuarial.

6.2.2. Alíquota Suplementar Exponencial

A Lei Municipal nº 3.473, de 30 de dezembro de 2013, definiu a contribuição suplementar patronal de forma exponencial ao longo do período de amortização do Déficit. A manutenção deste plano de amortização equacionará o Déficit Técnico do Plano no período previsto, conforme o quadro a seguir:

Quadro 19: Financiamento Exponencial do Custo Suplementar

ANO	SALDO DEVEDOR INICIAL	PRESTAÇÃO	SALDO DEVEDOR	PERCENTUAL DA FOLHA SALARIAL
2015	51.024.239,77	1.109.774,45	52.909.333,24	4,39%
2016	52.909.333,24	1.347.412,50	54.655.635,99	5,31%
2017	54.655.635,99	1.517.858,39	56.326.044,26	5,96%
2018	56.326.044,26	1.659.829,84	57.946.187,29	6,49%
2019	57.946.187,29	2.019.133,02	59.282.677,52	7,88%
2020	59.282.677,52	2.144.155,89	60.566.832,93	8,35%
2021	60.566.832,93	2.267.543,39	61.797.246,92	8,85%
2022	61.797.246,92	2.404.966,11	62.955.817,66	9,38%

www.aliancamg.com.br

Avenida Álvares Cabral, 344 - sala 1505

Lourdes - Belo Horizonte / MG - CEP: 30.170-911

Tel: 31 3582-8980 | Fax: 31 3582-8970

ANO	SALDO DEVEDOR INICIAL	PRESTAÇÃO	SALDO DEVEDOR	PERCENTUAL DA FOLHA SALARIAL
2023	62.955.817,66	2.540.089,17	64.040.672,20	9,94%
2024	64.040.672,20	2.690.118,11	65.031.587,33	10,54%
2025	65.031.587,33	2.852.761,35	65.909.555,53	11,17%
2026	65.909.555,53	3.022.837,57	66.659.921,04	11,84%
2027	66.659.921,04	3.198.209,46	67.269.414,27	12,55%
2028	67.269.414,27	3.389.108,55	67.713.124,06	13,31%
2029	67.713.124,06	3.580.496,85	67.980.584,85	14,11%
2030	67.980.584,85	3.780.263,34	68.052.340,79	14,95%
2031	68.052.340,79	3.998.880,86	67.896.667,53	15,85%
2032	67.896.667,53	4.229.003,42	67.487.723,96	16,80%
2033	67.487.723,96	4.481.316,98	66.786.791,39	17,81%
2034	66.786.791,39	4.739.246,52	65.770.397,57	18,88%
2035	65.770.397,57	5.014.694,28	64.401.045,48	20,01%
2036	64.401.045,48	5.307.075,52	62.639.608,16	21,21%
2037	62.639.608,16	5.605.343,11	60.456.320,95	22,48%
2038	60.456.320,95	5.936.502,96	57.791.007,07	23,83%
2039	57.791.007,07	6.280.957,61	54.600.652,43	25,26%
2040	54.600.652,43	6.647.924,99	50.829.891,08	26,78%
2041	50.829.891,08	7.027.322,45	46.430.722,75	28,38%
2042	46.430.722,75	7.441.757,92	41.328.302,71	30,09%
2043	41.328.302,71	7.895.408,21	35.438.868,17	31,89%
2044	35.438.868,17	8.387.702,94	28.674.235,15	33,81%
2045	28.674.235,15	10.786.192,58	18.961.325,13	43,36%
2046	18.961.325,13	12.619.138,87	6.722.717,43	50,56%
2047	6.722.717,43	13.531.568,14	0,00	54,09%
2048	0,00	12.904.064,48	0,00	51,51%

www.aliancamg.com.br

Avenida Álvares Cabral . 344 . sala 1505
 Lourdes . Belo Horizonte / MG . CEP. 30.170-911

Tel. 31 3582-8980 | Fax: 31 3582-8970

7. VARIAÇÃO NO CUSTO PREVIDENCIÁRIO

Quadro 20: Variação dos Custos Normais das Últimas Avaliações Atuariais

CUSTO NORMAL	AV. ATUARIAL 2013	AV. ATUARIAL 2014	AV. ATUARIAL 2015
Aposentadorias com reversão ao dependente	17,65%	17,31%	15,76%
Invalidez com reversão ao dependente	2,49%	2,73%	2,72%
Pensão por morte	1,69%	1,72%	3,32%
Auxílios	3,38%	3,38%	2,24%
Taxa de Administração	2,00%	2,00%	2,00%
CUSTO NORMAL	27,21%	27,14%	26,04%

Elaboração: Aliança Assessoria e Consultoria Atuarial.

Quadro 21: Variação dos Resultados das Últimas Avaliações Atuariais

RESERVAS MATEMÁTICAS (RMBAC + RMBC)	AV. ATUARIAL 2013	AV. ATUARIAL 2014	AV. ATUARIAL 2015
(-) Reserva Matemática de Benefícios Concedidos (RMBC)	R\$ 45.558.310,15	R\$ 47.750.864,71	R\$ 60.907.010,88
(-) Reserva Matemática de Benefícios a Conceder (RMBaC)	R\$ 55.239.499,68	R\$ 55.006.484,73	R\$ 42.140.412,38
= Reservas Matemáticas (RMBaC + RMBC)	R\$ 100.797.809,83	R\$ 102.757.349,44	R\$ 103.047.423,26
(+) Ativo Líquido do Plano	R\$ 44.004.247,68	R\$ 41.012.105,43	R\$ 33.562.841,94
(+) Compensação Previdenciária	R\$ 10.416.827,82	R\$ 10.304.336,35	R\$ 18.460.341,56
(=) RESERVA A AMORTIZAR	R\$ 46.376.734,33	R\$ 51.440.907,66	R\$ 51.024.239,77

Elaboração: Aliança Assessoria e Consultoria Atuarial.

Dos dados disponibilizados nos quadros acima, podem ser feitas as seguintes análises:

- ✓ Houve uma redução do custo normal de Aposentadorias com reversão ao dependente em relação a Avaliação Atuarial realizada em 2014 para esta Reavaliação Atuarial de 2015. Esta redução é devido ao aumento da idade média de aposentadoria projetada dos servidores ativos.
- ✓ Em função da redução da média dos valores efetivamente gastos com Auxílio Doença em 2014, observa-se uma redução no Custo com Auxílios;

www.aliancamg.com.br

Avenida Álvares Cabral, 344, sala 1505

Lourdes, Belo Horizonte / MG, CEP: 30.170-911

Tel: 31 3582-8980 | Fax: 31 3582-8970



- ✓ Observa-se um aumento de 27,55% na Reserva Matemáticas de Benefícios Concedidos, motivado pelo aumento dos benefícios médios de aposentados e pensionistas;

- ✓ Já a Reserva Matemáticas de Benefícios a Conceder - RMBaC apresentou uma redução de 23,39%, decorrente da alteração do método de financiamento adotado nesta Avaliação, passando do IEN para o Crédito Unitário Projetado – PUC, o qual pressupõe uma contribuição futura superior ao método IEN, resultado em uma menor RMBaC.

www.aliancamg.com.br

Avenida Álvares Cabral . 344 . sala 1505
Lourdes . Belo Horizonte / MG . CEP. 30.170-911
Tel. 31 3582-8980 | Fax. 31 3582-8970

8. PARECER ATUARIAL

Atendendo as disposições da Lei nº 9.717/98, Portaria MPS nº 403/08 e outras, apresentamos o Parecer Técnico Atuarial do Plano de Benefício Previdenciário, administrado pelo Instituto de Previdência Social do Município de Três Pontas – IPREV, em face da Avaliação Atuarial anual do exercício de 2015.

Procedeu-se a Avaliação Atuarial do exercício de 2015, posicionada em 31/12/2014, contemplando as normas vigentes e a Nota Técnica Atuarial do Plano, bem como os dados individualizados dos servidores ativos, aposentados e pensionistas e as informações contábeis e patrimoniais, levantados e informados pelo RPPS, todos posicionados na data-base de 31/12/2014.

8.1. Perspectivas de alteração futura no perfil e na composição da massa de segurados

A composição da população de servidores de Três Pontas demonstra que o total de aposentados e pensionistas representa uma parcela de 22,25% da massa de segurados. Esta distribuição aponta para uma proporção de 4,49 servidores ativos para cada benefício concedido.

Considerando que a massa de servidores ativos tende a uma certa estabilidade, e considerando a evolução na expectativa de vida da população brasileira e mundial, a proporção de participantes em gozo de benefício aumenta, podendo chegar à equiparação com a massa de servidores ativos.

Neste íterim, torna-se essencial a constituição de um plano previdenciário plenamente equilibrado e financiado pelo Regime Financeiro de Capitalização, tendo em vista a formação de Reservas Matemáticas para a garantia de pagamento dos benefícios futuros.

www.aliancamg.com.br

Avenida Álvares Cabral, 344, sala 1505

Lourdes, Belo Horizonte / MG, CEP: 30.170-911

Tel: 31 3582-8980 | Fax: 31 3582-8970

8.2. Adequação da base de dados utilizada e respectivos impactos em relação aos resultados apurados

Procedemos à Avaliação Atuarial com o intuito de avaliar as alíquotas de contribuições com base nos dados individualizados dos servidores ativos, aposentados e pensionistas do Município de Três Pontas, na data base de 31 de Dezembro de 2014. Após o processamento das informações, consideramos os dados suficientes para a elaboração da presente Avaliação Atuarial.

Entretanto, cabe ressaltar que a base de dados disponibilizada para a elaboração deste estudo técnico atuarial não contemplava o tempo de serviço anterior, razão pela qual adotamos como premissa a idade de entrada no mercado de trabalho resultante de vinte e quatro anos.

8.3. Análise dos regimes financeiros e métodos atuariais adotados e perspectivas futuras de comportamento dos custos e dos compromissos do Plano de Benefícios

Para as RMBaC de aposentadorias programadas, adotou-se o método de Crédito Projetado Unitário – PUC. O cálculo do custo é realizado de forma individualizada e seu somatório é dividido pelo valor da folha de salários. Esse procedimento aponta um percentual de contribuição crescente ao longo do tempo que deverá ser rateado entre os servidores e o Município.

Para os benefícios de Pensões por Morte, Aposentadoria por Invalidez e reversão, adotou-se o Regime de Capitais de Cobertura.

8.4. Adequação das hipóteses utilizadas às características da massa de segurados e de seus dependentes e análises de sensibilidade para os resultados

As bases técnicas utilizadas foram eleitas devido às características da massa de participantes e particularidades do Plano:

- ✓ Taxa de Juros Reais utilizada nas Projeções contidas neste estudo técnico atuarial de 6,00% (seis por cento);
- ✓ Tábua de Mortalidade de Válido (evento gerador sobrevivência): IBGE-2012;
- ✓ Tábua de Mortalidade de Válido (evento gerador morte): IBGE-2012;
- ✓ Tábua Entrada em Invalidez: ALVARO VINDAS;
- ✓ Tábua de Mortalidade de Inválidos: IBGE-2012;
- ✓ Crescimento Salarial: 1,00% a.a. (um por cento);
- ✓ Rotatividade: 1,00% a.a. (um por cento);
- ✓ Despesa Administrativa correspondente a 2,00% (dois por cento) calculado do total da remuneração de contribuição dos servidores ativos do Município.

Utilizou-se o fator de capacidade dos benefícios dos assistidos de 100% (cem por cento), o fator de capacidade reflete a perda do poder aquisitivo em termos reais ocorrida nos salários ou benefícios, obtidos em função do nível de inflação estimada no longo prazo e da frequência de reajustes.

Esclarecemos que, para a projeção da idade média projetada de aposentadoria foi utilizada as regras de concessões estabelecida nas Emendas Constitucionais nº 20/98, nº 41/03 e nº 47/05, bem como as regras transitórias.

Para a utilização da taxa de crescimento salarial descrita acima, fez-se uma projeção do crescimento salarial dos servidores ativos com base no banco de dados

www.aliancamg.com.br

Avenida Álvares Cabral, 344, sala 1505

Lourdes, Belo Horizonte / MG, CEP: 30.170-911

Tel: 31 3582-8980 | Fax: 31 3582-8970

enviado. Esta projeção foi elaborada a partir de uma regressão exponencial do salário médio dos servidores por idade. Desta forma, chegou-se à conclusão de que a cada ano de trabalho no Município o salário real do servidor sofre um impacto de 0,40%. Assim, em atendimento ao Artigo 8º da Portaria MPS nº. 403/08, utilizou-se a taxa de crescimento salarial mínima de 1,00% a.a. (um por cento).

O IPREV obteve em 2014 uma rentabilidade de 10,81%. Já a meta atuarial no período (IPCA+6% a.a.) foi de 12,77%, ficando assim abaixo da meta estabelecida para o exercício de 2014, devido à grande volatilidade que o mercado apresentou.

Entretanto, em virtude da rentabilidade obtida nos últimos exercícios e tendo em vista a expectativa da elevação dos retornos dos investimentos para os próximos anos, poderá ser mantida a Taxa de Juros do Plano em 6,00% a.a., sendo que caso tal cenário não se confirme, a Taxa de Juros do Plano deverá ser revista nas próximas Avaliações Atuariais, inclusive no que se refere à Política de Investimentos do RPPS

8.5. Metodologia utilizada para a determinação do valor da compensação previdenciária a receber e impactos nos resultados

A Compensação Previdenciária a receber relativa aos Benefícios a Conceder foi estimada tendo por base o tempo de serviço anterior dos servidores ativos, sendo que, em virtude da base dados cadastral ter apresentado inconsistências, o valor a receber de Compensação Previdenciária foi limitado em 10% sobre o Valor Atual dos Benefícios Futuros do Plano.

Em relação aos Benefícios Concedidos, calculou-se o percentual médio dos valores atualmente recebidos sobre a folha de aposentados e pensionistas e aplicou-se tal percentual sobre o Valor Presente de Benefícios Futuros de Aposentados e Pensionistas.

www.aliancamg.com.br

Avenida Álvares Cabral . 344 . sala 1505

Lourdes . Belo Horizonte / MG . CEP. 30.170-911

Tel. 31 3582-8980 | Fax: 31 3582-8970

8.6. Composição e características dos ativos garantidores do Plano de Benefícios

Os Ativos Garantidores do Plano estão posicionados em 31/12/2014, tendo a seguinte composição:

- Bens Imóveis: R\$ 675.750,00;
- Saldo dos Acordos de Parcelamentos: R\$ 13.625.330,27; e
- Aplicações: R\$ 32.887.091,94;
- **TOTAL: R\$ 47.188.172,21.**

8.7. Variação dos compromissos do Plano (VABF e VACF)

Os comentários pormenorizados acerca da variação dos Resultados desta Avaliação e Avaliações Atuariais anteriores constam no corpo do relatório de Avaliação Atuarial 2015.

Confrontando-se o Valor Atual dos Benefícios Futuros – VABF do Plano em relação ao exercício anterior, observa-se que o VABF relativo aos benefícios concedidos teve um aumento de 28,00%, motivado pelo aumento dos benefícios médios de aposentados e pensionistas. Já em relação aos benefícios a conceder, observa-se um crescimento do VABF de 19,83%, decorrente do aumento da idade média dos servidores ativos em 1 ano.

Noutro lado, o Valor Atual das Contribuições Futuras – VACF apresentou um aumento de 40,97%, em função do aumento da folha salarial. Cabe ressaltar que o método de financiamento adotado nesta Avaliação é o Crédito Unitário Projetado – PUC, o qual pressupõe uma contribuição futura superior ao método IEN, utilizado no exercício anterior.

www.aliancamg.com.br

Avenida Álvares Cabral, 344, sala 1505
Lourdes, Belo Horizonte / MG, CEP: 30.170-911
Tel: 31 3582-8980 | Fax: 31 3582-8970

8.8. Resultado da Avaliação Atuarial e situação financeira e atuarial do RPPS

As Provisões (Reservas) Matemáticas de Benefícios Concedidos – RMBC, fixadas, com base nas informações individuais dos servidores aposentados e pensionistas do PBP existentes em 31 de Dezembro de 2014, são determinadas atuarialmente pelo valor presente dos benefícios futuros líquido de eventuais contribuições de aposentados e pensionistas. Assim, as RMBC perfaziam, na data-base da Avaliação Atuarial, o montante de R\$ 54.794.798,06.

Já as Provisões (Reservas) Matemáticas de Benefícios a Conceder – RMBaC foram avaliadas em R\$ 29.792.283,65, na data de 31 de dezembro de 2014.

Sendo o Ativo Líquido de cobertura das obrigações do passivo atuarial no montante de R\$ 33.562.841,94, atestamos que o plano de benefícios previdenciário do IPREV apresentou um Déficit Técnico Atuarial no valor de R\$ 51.024.239,77, que deverá ser financiado em 34 anos, período restante ao plano de equacionamento em vigor.

8.9. Plano de Custeio a ser implementado e medidas para a manutenção do Equilíbrio Financeiro e Atuarial

O Custo Normal apurado na Avaliação Atuarial equivale a 26,04% da folha de salários dos servidores. Como as contribuições normais atualmente vertidas ao IPREV somam 27,21% (11,00% para o servidor e 16,21% para o Município), **o patamar contributivo atual poderá ser mantido.**

A Lei Municipal nº 3.473, de 30 de dezembro de 2013, definiu a contribuição suplementar patronal de forma exponencial ao longo do período de amortização do Déficit. A manutenção deste plano de amortização equacionará o Déficit Técnico do Plano no período previsto, conforme o quadro a seguir:

www.aliancamg.com.br

Avenida Álvares Cabral, 344, sala 1505

Lourdes, Belo Horizonte / MG, CEP: 30.170-911

Tel: 31 3582-8980 | Fax: 31 3582-8970

FINANCIAMENTO EXPONENCIAL DO CUSTO SUPLEMENTAR

ANO	SALDO DEVEDOR INICIAL	PRESTAÇÃO	SALDO DEVEDOR	PERCENTUAL DA FOLHA SALARIAL
2015	51.024.239,77	1.109.774,45	52.909.333,24	4,39%
2016	52.909.333,24	1.347.412,50	54.655.635,99	5,31%
2017	54.655.635,99	1.517.858,39	56.326.044,26	5,96%
2018	56.326.044,26	1.659.829,84	57.946.187,29	6,49%
2019	57.946.187,29	2.019.133,02	59.282.677,52	7,88%
2020	59.282.677,52	2.144.155,89	60.566.832,93	8,35%
2021	60.566.832,93	2.267.543,39	61.797.246,92	8,85%
2022	61.797.246,92	2.404.966,11	62.955.817,66	9,38%
2023	62.955.817,66	2.540.089,17	64.040.672,20	9,94%
2024	64.040.672,20	2.690.118,11	65.031.587,33	10,54%
2025	65.031.587,33	2.852.761,35	65.909.555,53	11,17%
2026	65.909.555,53	3.022.837,57	66.659.921,04	11,84%
2027	66.659.921,04	3.198.209,46	67.269.414,27	12,55%
2028	67.269.414,27	3.389.108,55	67.713.124,06	13,31%
2029	67.713.124,06	3.580.496,85	67.980.584,85	14,11%
2030	67.980.584,85	3.780.263,34	68.052.340,79	14,95%
2031	68.052.340,79	3.998.880,86	67.896.667,53	15,85%
2032	67.896.667,53	4.229.003,42	67.487.723,96	16,80%
2033	67.487.723,96	4.481.316,98	66.786.791,39	17,81%
2034	66.786.791,39	4.739.246,52	65.770.397,57	18,88%
2035	65.770.397,57	5.014.694,28	64.401.045,48	20,01%
2036	64.401.045,48	5.307.075,52	62.639.608,16	21,21%
2037	62.639.608,16	5.605.343,11	60.456.320,95	22,48%
2038	60.456.320,95	5.936.502,96	57.791.007,07	23,83%
2039	57.791.007,07	6.280.957,61	54.600.652,43	25,26%
2040	54.600.652,43	6.647.924,99	50.829.891,08	26,78%
2041	50.829.891,08	7.027.322,45	46.430.722,75	28,38%
2042	46.430.722,75	7.441.757,92	41.328.302,71	30,09%
2043	41.328.302,71	7.895.408,21	35.438.868,17	31,89%
2044	35.438.868,17	8.387.702,94	28.674.235,15	33,81%
2045	28.674.235,15	10.786.192,58	18.961.325,13	43,36%
2046	18.961.325,13	12.619.138,87	6.722.717,43	50,56%
2047	6.722.717,43	13.531.568,14	0,00	54,09%
2048	0,00	12.904.064,48	0,00	51,51%

8.10. Parecer sobre a análise comparativa dos resultados das três últimas Avaliação Atuariais

Em relação as alterações da Avaliação Atuarial realizada em 2014 para esta Reavaliação Atuarial de 2015, houve uma redução do custo normal de

www.aliancamg.com.br

Avenida Álvares Cabral, 344, sala 1505

Lourdes, Belo Horizonte / MG, CEP: 30.170-911

Tel: 31 3582-8980 | Fax: 31 3582-8970

Aposentadorias com reversão ao dependente, motivado pelo aumento da idade média de aposentadoria projetada dos servidores ativos.

Em função da redução da média dos valores efetivamente gastos com Auxílio Doença em 2014, observa-se uma redução no Custo com Auxílios;

Observa-se um aumento de 27,55% na Reserva Matemáticas de Benefícios Concedidos, motivado pelo aumento dos benefícios médios de aposentados e pensionistas;

Já a Reserva Matemáticas de Benefícios a Conceder - RMBaC apresentou uma redução de 23,39%, decorrente da alteração do método de financiamento adotado nesta Avaliação, passando do IEN para o Crédito Unitário Projetado – PUC, o qual pressupõe uma contribuição futura superior ao método IEN, resultado em uma menor RMBaC.

8.11. Identificação dos principais riscos do Plano de Benefícios

Os riscos atuariais aos quais o Plano de Benefícios está submetido decorrem principalmente da inadequação das hipóteses e premissas atuariais, as quais apresentam volatilidade ao longo do período de contribuição e percepção de benefícios, sendo que para o RPPS, caracterizam-se, basicamente, como Demográficas, Biométricas e Econômico-financeiras.

Contudo, cabe ressaltar que as hipóteses, regimes financeiros e métodos de financiamento utilizados estão em acordo com as práticas atuariais aceitas, bem como em consonância com a legislação em vigor que parametriza às Avaliações e Reavaliações Atuariais dos RPPS.

Ademais, reafirmamos, de modo especial, a importância da regularidade e pontualidade das receitas de contribuição a serem auferidas pelo RPPS. Quaisquer receitas lançadas e não efetivadas pelo Ente ou Segurados deverão ser atualizadas

www.aliancamg.com.br

Avenida Álvares Cabral, 344, sala 1505

Lourdes, Belo Horizonte / MG, CEP: 30.170-911

Tel: 31 3582-8980 | Fax: 31 3582-8970

monetariamente e acrescidas de juros, a partir da data em que foram devidas. Isto decorre do fato de que sendo as contribuições partes integrantes do plano de custeio, a falta de repasse ou atraso e sua conseqüente não incorporação às Reservas Técnicas, além de inviabilizar o RPPS em médio prazo, resulta em déficit futuro, certo e previsível. Ressaltamos que as contribuições referentes aos servidores ativos deverão ser repassadas integralmente, conforme determina a legislação vigente e pertinente.


8.12. Considerações Finais

Ante todo o exposto, conclui-se que a situação econômico-atuarial do Plano de Benefício Previdenciário do Instituto de Previdência Social do Município de Três Pontas – IPREV, em 31 de Dezembro de 2014, apresenta-se de forma desequilibrada no seu aspecto atuarial, conforme comprova a existência do Déficit Técnico Atuarial no valor de R\$ 51.024.239,77, entretanto, o Plano de Custeio Suplementar vigente atualmente amortizará tal Déficit dentro do prazo previsto, sendo recomendada a manutenção do Plano de Custeio, tanto para o Custo Suplementar quanto para o Custo Normal. Desta forma, será garantido o equilíbrio financeiro e atuarial do plano de benefício previdenciário administrado pelo IPREV.

Belo Horizonte, 31 de Dezembro de 2014



RAPHAEL K. CUNHA SILVA
ATUÁRIO – MIBA 1.453



THIAGO COSTA FERNANDES
ATUÁRIO – MIBA 100.002

www.aliancamg.com.br

Avenida Álvares Cabral, 344, sala 1505
Lourdes, Belo Horizonte / MG, CEP: 30.170-911
Tel: 31 3582-8980 | Fax: 31 3582-8970

9. PROJEÇÃO ATUARIAL

Quadro 22: Projeção Atuarial

ANO	FLUXO MONETÁRIO		
	RECEITA	DESPESA	SALDO
2015	10.732.048,82	5.967.933,80	38.326.956,96
2016	12.097.817,33	6.576.369,22	43.848.405,07
2017	12.682.982,47	7.161.939,64	49.369.447,90
2018	13.234.431,79	7.656.807,91	54.947.071,78
2019	13.996.288,04	8.205.247,86	60.738.111,96
2020	14.550.373,20	8.873.401,68	66.415.083,48
2021	15.098.488,81	9.863.266,39	71.650.305,90
2022	15.625.196,59	10.565.312,61	76.710.189,87
2023	16.149.560,68	11.642.802,06	81.216.948,50
2024	16.641.972,22	12.443.193,68	85.415.727,04
2025	17.125.551,75	13.090.406,59	89.450.872,20
2026	17.610.314,45	13.839.348,17	93.221.838,49
2027	18.086.233,47	14.705.898,91	96.602.173,04
2028	18.553.879,85	15.502.628,50	99.653.424,40
2029	19.005.204,89	16.505.139,89	102.153.489,40
2030	19.422.062,35	17.417.640,23	104.157.911,53
2031	19.817.924,64	18.140.530,61	105.835.305,56
2032	20.211.714,61	18.927.113,82	107.119.906,35
2033	20.594.558,74	19.492.006,64	108.222.458,45
2034	20.971.279,28	20.182.679,20	109.011.058,53
2035	21.348.853,81	20.843.532,95	109.516.379,38
2036	21.723.314,20	21.469.369,57	109.770.324,01
2037	22.077.382,28	22.108.635,57	109.739.070,71
2038	22.440.154,27	22.509.754,12	109.669.470,87
2039	22.823.524,25	23.069.174,38	109.423.820,74
2040	23.209.499,00	23.520.128,54	109.113.191,19
2041	23.609.942,72	24.087.901,03	108.635.232,89
2042	23.119.383,62	24.384.077,10	107.370.539,41
2043	23.432.628,69	24.489.779,26	106.313.388,83
2044	23.877.441,95	24.520.892,29	105.669.938,49
2045	26.245.719,90	24.429.849,46	107.485.808,94
2046	28.191.797,05	24.257.156,34	111.420.449,65
2047	29.350.421,82	24.209.675,00	116.561.196,46
2048	29.025.543,41	24.064.812,05	121.521.927,82
2049	16.415.593,67	23.788.988,37	114.148.533,12
2050	15.973.757,83	23.585.376,91	106.536.914,04
2051	15.498.751,04	23.351.338,73	98.684.326,34

www.aliancamg.com.br

Avenida Álvares Cabral, 344 - sala 1505

Lourdes - Belo Horizonte / MG - CEP: 30.170-911

Tel: 31 3582-8980 | Fax: 31 3582-8970

ANO	FLUXO MONETÁRIO		
	RECEITA	DESPESA	SALDO
2052	15.016.090,82	23.007.471,54	90.692.945,63
2053	14.540.992,06	22.876.037,06	82.357.900,62
2054	14.031.665,58	22.763.364,58	73.626.201,62
2055	13.486.687,26	22.571.394,27	64.541.494,61
2056	12.930.331,88	22.418.695,32	55.053.131,17
2057	12.317.145,72	22.043.524,54	45.326.752,34
2058	11.718.519,98	21.790.403,00	35.254.869,33
2059	11.083.722,92	21.457.770,37	24.880.821,89
2060	10.443.610,20	21.242.173,78	14.082.258,31
2061	9.756.306,73	20.891.367,00	2.947.198,04
2062	9.077.241,74	20.711.125,19	(8.686.685,42)
2063	8.867.856,89	20.490.671,72	(20.309.500,25)
2064	8.838.996,42	20.301.946,65	(31.772.450,48)
2065	8.804.130,95	20.033.161,21	(43.001.480,75)
2066	8.778.629,04	19.835.378,92	(54.058.230,63)
2067	8.744.921,87	19.586.569,35	(64.899.878,12)
2068	8.731.302,57	19.534.294,78	(75.702.870,33)
2069	8.679.504,23	19.240.945,23	(86.264.311,33)
2070	8.665.578,65	19.074.608,03	(96.673.340,70)
2071	8.646.303,34	18.943.457,39	(106.970.494,76)
2072	8.619.564,77	18.779.978,15	(117.130.908,13)
2073	8.593.411,82	18.592.858,95	(127.130.355,27)
2074	8.569.749,20	18.373.651,46	(136.934.257,53)
2075	8.550.095,60	18.187.083,53	(146.571.245,47)
2076	8.517.970,32	17.910.075,52	(155.963.350,67)
2077	8.503.006,91	17.709.560,83	(165.169.904,59)
2078	8.480.577,38	17.502.352,81	(174.191.680,01)
2079	8.447.932,03	17.218.505,39	(182.962.253,37)
2080	8.430.630,18	16.981.498,90	(191.513.122,09)
2081	8.403.245,57	16.714.544,19	(199.824.420,71)
2082	8.391.860,44	16.497.587,65	(207.930.147,92)
2083	8.372.349,90	16.268.912,55	(215.826.710,57)
2084	8.355.925,54	16.053.639,25	(223.524.424,27)
2085	8.335.123,44	15.846.688,75	(231.035.989,58)
2086	8.317.613,34	15.648.934,90	(238.367.311,13)
2087	8.293.460,10	15.427.026,89	(245.500.877,92)
2088	8.276.698,74	15.231.620,77	(252.455.799,94)
2089	8.263.704,22	15.047.816,47	(259.239.912,20)

www.aliancamg.com.br

Avenida Álvares Cabral, 344 - sala 1505

Lourdes - Belo Horizonte / MG - CEP. 30.170-911

Tel. 31 3582-8980 | Fax 31 3582-8970

10. REGISTROS CONTÁBEIS DAS PROVISÕES MATEMÁTICAS

Atendendo ao disposto na Lei 9.717, de 27/11/1998, Portaria 7.796 de 28/02/2000 e demais disposições legais, apresentamos os valores das Provisões Matemáticas, que devem ser consignadas no Balanço Patrimonial do Instituto, levantadas na data base. Os valores apresentados foram determinados a partir da aplicação dos critérios estabelecidos na Nota Técnica Atuarial, sobre a população segurada.

Quadro 23: Registros Contábeis Das Provisões Matemáticas

PROVISÕES MATEMÁTICAS PREVIDENCIÁRIAS - REGISTROS CONTÁBEIS		
NOME DO MUNICÍPIO: TRÊS PONTAS ESTADO: MG		
DRAA/DADOS CADASTRAIS DO MÊS DE DEZEMBRO DO EXERCÍCIO DE 2014		
ATIVO		
CÓDIGO DA CONTA	NOME	VALORES (R\$)
(APF)	(1) ATIVO - PLANO FINANCEIRO	0,00
(APP)	(2) ATIVO - PLANO PREVIDENCIÁRIO	33.562.841,94
PASSIVO		
2.2.7.2.1.00.00 (3) + (4) + (5)+ (6)+ (7)+ (8)+ (9)	PROVISÕES MATEMÁTICAS PREVIDENCIÁRIAS	33.562.841,94
PLANO FINANCEIRO		
2.2.7.2.1.01.00	(3) PROVISÕES DE BENEFÍCIOS CONCEDIDOS	0,00
2.2.7.2.1.01.01	(+) APOSENTADORIAS/PENSÕES/OUTROS BENEFÍCIOS DO PLANO	0,00
2.2.7.2.1.01.02	(-) CONTRIBUIÇÕES DO ENTE	0,00
2.2.7.2.1.01.03	(-) CONTRIBUIÇÕES DO APOSENTADO	0,00
2.2.7.2.1.01.04	(-) CONTRIBUIÇÕES DO PENSIONISTA	0,00
2.2.7.2.1.01.05	(-) COMPENSAÇÃO PREVIDENCIÁRIA	0,00
2.2.7.2.1.01.06	(-) PARCELAMENTO DE DÉBITOS PREVIDENCIÁRIOS	0,00
2.2.7.2.1.01.07	(-) COBERTURA DE INSUFICIÊNCIA FINANCEIRA	0,00
2.2.7.2.1.02.00	(4) PROVISÕES DE BENEFÍCIOS A CONCEDER	0,00
2.2.7.2.1.02.01	(+) APOSENTADORIAS/PENSÕES/OUTROS BENEFÍCIOS DO PLANO	0,00
2.2.7.2.1.02.02	(-) CONTRIBUIÇÕES DO ENTE	0,00
2.2.7.2.1.02.03	(-) CONTRIBUIÇÕES DO SERVIDOR	0,00
2.2.7.2.1.02.04	(-) COMPENSAÇÃO PREVIDENCIÁRIA	0,00
2.2.7.2.1.02.05	(-) PARCELAMENTO DE DÉBITOS PREVIDENCIÁRIOS	0,00
2.2.7.2.1.02.06	(-) COBERTURA DE INSUFICIÊNCIA FINANCEIRA	0,00
PLANO PREVIDENCIÁRIO		
2.2.7.2.1.03.00	(5) PROVISÕES DE BENEFÍCIOS CONCEDIDOS	54.794.798,06

www.aliancamg.com.br

Avenida Álvares Cabral, 344, sala 1505
 Lourdes, Belo Horizonte / MG, CEP: 30.170-911
 Tel: 31 3582-8980 | Fax: 31 3582-8970

PROVISÕES MATEMÁTICAS PREVIDENCIÁRIAS - REGISTROS CONTÁBEIS		
NOME DO MUNICÍPIO: TRÊS PONTAS ESTADO: MG		
DRAA/DADOS CADASTRAIS DO MÊS DE DEZEMBRO DO EXERCÍCIO DE 2014		
2.2.7.2.1.03.01	(+) APOSENTADORIAS/PENSÕES/OUTROS BENEFÍCIOS DO PLANO	61.122.128,25
2.2.7.2.1.03.02	(-) CONTRIBUIÇÕES DO ENTE	0,00
2.2.7.2.1.03.03	(-) CONTRIBUIÇÕES DO APOSENTADO	177.005,75
2.2.7.2.1.03.04	(-) CONTRIBUIÇÕES DO PENSIONISTA	38.111,62
2.2.7.2.1.03.05	(-) COMPENSAÇÃO PREVIDENCIÁRIA	6.112.212,83
2.2.7.2.1.03.06	(-) PARCELAMENTO DE DÉBITOS PREVIDENCIÁRIOS	0,00
2.2.7.2.1.04.00	(6) PROVISÕES DE BENEFÍCIOS A CONCEDER	29.792.283,65
2.2.7.2.1.04.01	(+) APOSENTADORIAS/PENSÕES/OUTROS BENEFÍCIOS DO PLANO	123.481.287,30
2.2.7.2.1.04.02	(-) CONTRIBUIÇÕES DO ENTE	53654399,49
2.2.7.2.1.04.03	(-) CONTRIBUIÇÕES DO SERVIDOR	14.061.145,16
2.2.7.2.1.04.04	(-) COMPENSAÇÃO PREVIDENCIÁRIA	12.348.128,73
2.2.7.2.1.04.05	(-) PARCELAMENTO DE DÉBITOS PREVIDENCIÁRIOS	13.625.330,27
2.2.7.2.1.05.00	(7) PLANO DE AMORTIZAÇÃO	53.965.718,00
2.2.7.2.1.05.98	(-) OUTROS CRÉDITOS	53.965.718,00
2.2.7.2.1.06.00	(8) PROVISÕES ATUARIAIS PARA AJUSTES DO PLANO FINANCEIRO	0,00
2.2.7.2.1.06.01	(+) PROVISÃO ATUARIAL PARA OSCILAÇÃO DE RISCOS	0,00
2.2.7.2.1.07.00	(9) PROVISÕES ATUARIAIS PARA AJUSTES DO PLANO	2.941.478,24
2.2.7.2.1.07.01	(+) AJUSTES DE RESULTADO ATUARIAL SUPERAVITÁRIO	2.941.478,24
2.2.7.2.1.07.02	(+) PROVISÃO ATUARIAL PARA OSCILAÇÃO DE RISCOS	0,00
2.2.7.2.1.07.03	(+) PROVISÃO ATUARIAL PARA BENEFÍCIOS A REGULARIZAR	0,00
2.2.7.2.1.07.04	(+) PROVISÃO ATUARIAL PARA CONTINGÊNCIAS DE BENEFÍCIOS	0,00
2.2.7.2.1.07.98	(+) OUTRAS PROVISÕES ATUARIAIS PARA AJUSTES DO PLANO	0,00
SITUAÇÃO ATUARIAL		
	PLANO FINANCEIRO - SUPERÁVIT OU (DÉFICIT) OU EQUILÍBRIO	0,00
	PLANO PREVIDENCIÁRIO - SUPERÁVIT OU (DÉFICIT) OU EQUILÍBRIO	0,00
NOTAS EXPLICATIVAS:		

11. PROJEÇÕES ATUARIAIS – LEI DE RESPONSABILIDADE FISCAL

Quadro 24: Projeções Atuariais – Lei De Responsabilidade Fiscal

ANO	FLUXO MONETÁRIO			
	RECEITA	DESPESA	SALDO PREVIDENCIÁRIO	SALDO FINANCEIRO
2014	8.430.032,23	5.853.873,78	2.576.158,45	33.562.841,94
2015	8.718.278,30	5.967.935,36	2.750.342,95	36.313.184,89
2016	9.800.024,07	6.576.369,22	3.223.654,84	39.536.839,73
2017	10.055.710,85	7.161.939,64	2.893.771,21	42.430.610,94
2018	10.277.521,96	7.656.807,91	2.620.714,05	45.051.324,99
2019	10.706.431,53	8.205.247,86	2.501.183,68	47.552.508,67
2020	10.915.014,29	8.873.401,68	2.041.612,61	49.594.121,28
2021	11.124.991,77	9.863.266,39	1.261.725,38	50.855.846,66
2022	11.339.565,92	10.565.312,61	774.253,30	51.630.099,96
2023	11.562.991,62	11.642.802,06	(79.810,44)	51.550.289,52
2024	11.787.150,37	12.443.193,68	(656.043,31)	50.894.246,20
2025	12.020.702,90	13.090.406,59	(1.069.703,69)	49.824.542,51
2026	12.265.302,58	13.839.348,17	(1.574.045,59)	48.250.496,92
2027	12.517.140,05	14.705.898,91	(2.188.758,86)	46.061.738,06
2028	12.784.005,42	15.502.628,50	(2.718.623,08)	43.343.114,99
2029	13.054.559,05	16.505.139,89	(3.450.580,84)	39.892.534,15
2030	13.323.551,32	17.417.640,23	(4.094.088,91)	35.798.445,24
2031	13.601.176,84	18.140.530,61	(4.539.353,77)	31.259.091,47
2032	13.896.478,86	18.927.113,82	(5.030.634,96)	26.228.456,50
2033	14.203.981,87	19.492.006,64	(5.288.024,77)	20.940.431,73
2034	14.516.484,33	20.182.679,20	(5.666.194,87)	15.274.236,87
2035	14.848.605,45	20.843.532,95	(5.994.927,50)	9.279.309,36
2036	15.194.513,62	21.469.369,57	(6.274.855,96)	3.004.453,41
2037	15.535.188,77	22.108.635,57	(6.573.446,80)	(3.568.993,40)
2038	15.901.411,66	22.509.754,12	(6.608.342,45)	(10.177.335,85)
2039	16.290.727,92	23.069.174,38	(6.778.446,46)	(16.955.782,31)
2040	16.692.896,54	23.520.128,54	(6.827.232,00)	(23.783.014,31)
2041	17.113.541,49	24.087.901,03	(6.974.359,53)	(30.757.373,84)
2042	16.652.782,10	24.384.077,10	(7.731.295,00)	(38.488.668,84)
2043	17.042.857,60	24.489.779,26	(7.446.921,66)	(45.935.590,50)
2044	17.551.877,28	24.520.892,29	(6.969.015,01)	(52.904.605,51)
2045	19.959.375,35	24.429.849,46	(4.470.474,11)	(57.375.079,62)
2046	21.797.005,60	24.257.156,34	(2.460.150,74)	(59.835.230,35)
2047	22.720.143,49	24.209.675,00	(1.489.531,51)	(61.324.761,87)
2048	22.087.380,45	24.064.812,05	(1.977.431,60)	(63.302.193,47)
2049	9.180.137,11	23.788.988,37	(14.608.851,26)	(77.911.044,73)
2050	9.181.010,21	23.585.376,91	(14.404.366,70)	(92.315.411,43)

www.aliancamg.com.br

Avenida Álvares Cabral, 344 - sala 1505
 Lourdes - Belo Horizonte / MG - CEP. 30.170-911
 Tel: 31 3582-8980 | Fax: 31 3582-8970

ANO	FLUXO MONETÁRIO			
	RECEITA	DESPESA	SALDO PREVIDENCIÁRIO	SALDO FINANCEIRO
2051	9.163.034,68	23.351.338,73	(14.188.304,05)	(106.503.715,48)
2052	9.151.726,58	23.007.471,54	(13.855.744,96)	(120.359.460,43)
2053	9.156.290,26	22.876.037,06	(13.719.746,81)	(134.079.207,24)
2054	9.147.086,21	22.763.364,58	(13.616.278,37)	(147.695.485,61)
2055	9.126.017,75	22.571.394,27	(13.445.376,52)	(161.140.862,13)
2056	9.114.781,06	22.418.695,32	(13.303.914,27)	(174.444.776,40)
2057	9.070.846,37	22.043.524,54	(12.972.678,17)	(187.417.454,57)
2058	9.055.892,62	21.790.403,00	(12.734.510,37)	(200.151.964,94)
2059	9.025.434,65	21.457.770,37	(12.432.335,72)	(212.584.300,66)
2060	9.007.799,84	21.242.173,78	(12.234.373,94)	(224.818.674,60)
2061	8.968.376,89	20.891.367,00	(11.922.990,12)	(236.741.664,71)
2062	8.957.476,74	20.711.125,19	(11.753.648,45)	(248.495.313,17)
2063	8.924.837,61	20.490.671,72	(11.565.834,11)	(260.061.147,28)
2064	8.895.895,43	20.301.946,65	(11.406.051,22)	(271.467.198,50)
2065	8.860.964,28	20.033.161,21	(11.172.196,93)	(282.639.395,43)
2066	8.835.415,64	19.835.378,92	(10.999.963,28)	(293.639.358,71)
2067	8.801.635,71	19.586.569,35	(10.784.933,64)	(304.424.292,35)
2068	8.787.946,49	19.534.294,78	(10.746.348,28)	(315.170.640,64)
2069	8.735.961,87	19.240.945,23	(10.504.983,36)	(325.675.624,00)
2070	8.722.059,47	19.074.608,03	(10.352.548,56)	(336.028.172,55)
2071	8.702.732,72	18.943.457,39	(10.240.724,67)	(346.268.897,22)
2072	8.675.907,43	18.779.978,15	(10.104.070,73)	(356.372.967,95)
2073	8.649.693,51	18.592.858,95	(9.943.165,44)	(366.316.133,39)
2074	8.626.016,89	18.373.651,46	(9.747.634,57)	(376.063.767,96)
2075	8.606.356,10	18.187.083,53	(9.580.727,43)	(385.644.495,39)
2076	8.574.194,84	17.910.075,52	(9.335.880,69)	(394.980.376,07)
2077	8.559.274,79	17.709.560,83	(9.150.286,03)	(404.130.662,11)
2078	8.536.831,93	17.502.352,81	(8.965.520,88)	(413.096.182,99)
2079	8.504.151,89	17.218.505,39	(8.714.353,50)	(421.810.536,49)
2080	8.486.904,45	16.981.498,90	(8.494.594,45)	(430.305.130,94)
2081	8.459.514,93	16.714.544,19	(8.255.029,26)	(438.560.160,20)
2082	8.448.216,77	16.497.587,65	(8.049.370,88)	(446.609.531,09)
2083	8.428.735,03	16.268.912,55	(7.840.177,52)	(454.449.708,61)
2084	8.412.354,10	16.053.639,25	(7.641.285,15)	(462.090.993,76)
2085	8.391.551,71	15.846.688,75	(7.455.137,04)	(469.546.130,79)
2086	8.374.061,18	15.648.934,90	(7.274.873,72)	(476.821.004,51)
2087	8.349.892,11	15.427.026,89	(7.077.134,78)	(483.898.139,29)
2088	8.333.154,25	15.231.620,77	(6.898.466,51)	(490.796.605,81)
2089	8.320.205,24	15.047.816,47	(6.727.611,23)	(497.524.217,04)

www.aliancamg.com.br

Avenida Álvares Cabral, 344 - sala 1505

Lourdes - Belo Horizonte / MG - CEP. 30.170-911

Tel: 31 3582-8980 | Fax: 31 3582-8970

12. INCONSISTÊNCIAS DA BASE DE DADOS

O quadro a seguir apresenta as inconsistências apuradas nas bases de dados dos servidores ativos, aposentados e pensionistas. Apresenta-se as respectivas premissas técnicas utilizadas para suprir as ausências ou deficiências de informações cadastrais.

Quadro 25: Inconsistências BD dos servidores ativos

INCONSISTÊNCIA	QTD REGISTROS	% DO TOTAL	HIPÓTESE
Tempo de Serviço anterior não informado	431	37,61%	Ajustou-se o tempo de serviço anterior admitindo que o servidor ingressou no mercado de trabalho aos 24 anos de idade.

Quadro 26: Inconsistências BD dos servidores aposentados

INCONSISTÊNCIA	QTD REGISTROS	% DO TOTAL	HIPÓTESE
Tipo de benefício de aposentadoria não especificado	26	14,44%	Assumir Aposentadoria Voluntária.

O banco de dados dos pensionistas não apresentou inconsistências que impactassem nos resultados da Avaliação Atuarial.